

Návod pro práci v počítačové síti HTF

Článek 1. Obecná ustanovení.....	1
Článek 2. Přihlášení k síti	2
Článek 3. Přihlášení na lokální počítač.....	9
Článek 4. Cestovní profil.....	9
Článek 5. Domácí disk.....	10
Článek 6. Společné datové úložiště	11
Článek 7. Dočasné datové úložiště	11
Článek 8. Vzdálený přístup (VPN).....	11

Článek 1. Obecná ustanovení

Tento návod obsahuje pokyny pro uživatele k používání počítačů a k práci s počítačovou sítí na Husitské teologické fakultě Univerzity Karlovy v Praze.

Návod navazuje na dokument „Řád užívání informační, komunikační a multimediální techniky“ — Opatření děkana 1/2011. Zmíněný Řád je k dispozici ke stažení na internetových stránkách fakulty na adrese:

http://www.htf.cuni.cz/HTF-122-version1-OD_01_2011_ICT.doc

Článek 2. Přihlášení k síti

Než může uživatel začít pracovat na počítači, musí se nejprve přihlásit. Přihlásit se lze do domény HTF nebo do místního počítače. Běžně se uživatelé přihlašují **do domény**.

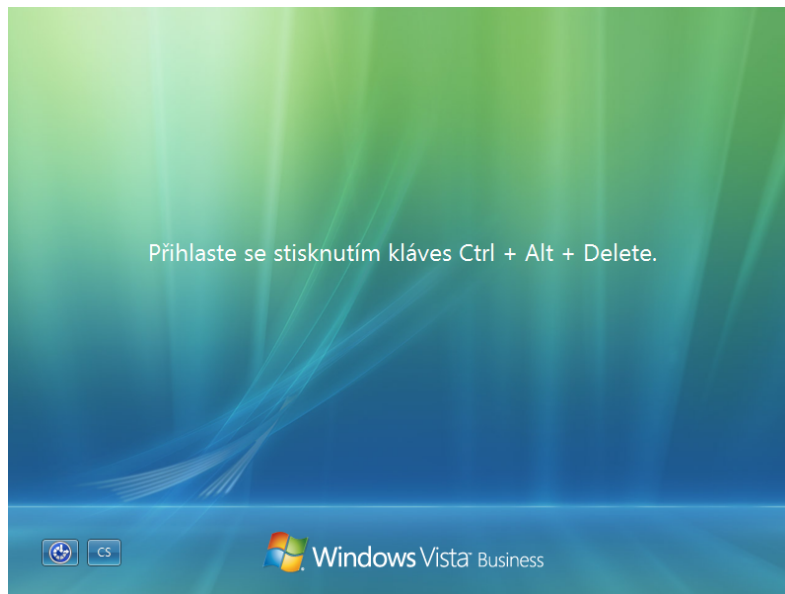
Pár praktických rad na úvod:

- vaše přihlašovací jméno do domény HTF, neboli LOGIN případně též LOGINNAME je (až na vzácné výjimky) vaše příjmení a první znak z křestního jména, to celé dohromady a bez diakritiky (například Novák František by měl **novakf**)
- při psaní hesla dávejte pozor na znaky **Y** a **Z**, protože může být navolena jak klávesnice QWERTZ tak ale i QWERTY (úplně nejlepší je takové znaky v hesle vůbec nemít)
- znak „\“ (obrácené lomítko) se na české klávesnici QWERTZ napíše pomocí stisku [AltGr] + [Q] zatím co na české klávesnici QWERTY pomocí stisku [AltGr] + [N], přičemž [AltGr] je klávesa **Alt** napravo od mezerníku

Také je třeba si uvědomit, že uživatelské jméno (login) a heslo do domény nemá nic společného se jménem a heslem do Studijního Informačního Systému (SIS) nebo do schránky elektronické pošty (e-mail).



Ukázka dialogového okna před přihlášením na počítači s operačním systémem Windows XP



Ukázka dialogového okna před přihlášením
na počítači s operačním systémem Windows Vista



Ukázka dialogového okna před přihlášením
na počítači s operačním systémem Windows 7

Přihlašovací dialogové okno se zpravidla vyvolává přidržetím kláves [CTRL] a [ALT] a následným stiskem klávesy [DELETE] (míněno současným stiskem všech tří kláves), viz výzva na obrázcích výše.

Obrazovka pro přihlášení se **výrazně liší** na Windows Vista a na Windows 7 v porovnání s přihlašovacím dialogem na Windows XP! U operačního systému **Windows XP** se po stisku klávesové zkratky CTRL+ALT+DELETE objeví dialogové okno (viz obrázky níže), kde do okénka „Uživatelské jméno“ vyplňte své přihlašovací jméno (pokud jste se na počítači přihlašoval(a) naposledy vy, pak je tam již předvyplněné) a do okénka „Heslo“ napište své heslo do domény. **Třetí řádek „Přihlásit se k“ musí obsahovat prostě „HTF“.**



Ukázka dialogového okna pro přihlášení do domény HTF na počítači s operačním systémem Windows XP

Přihlášení do **Windows Vista** a **Windows 7** probíhá víceméně stejně. Po stisku klávesové zkratky CTRL+ALT+DELETE objeví obrazovka s možností znovu přihlášení naposledy přihlášeného uživatele — pokud jste jím vy, jen vyplníte své heslo do domény a stisknete myši šipku vedle okénka s heslem. Pokud je tam jiný uživatel, musíte stisknout tlačítko „Přepnout uživatele“, viz obrázky níže.



Ukázka přihlašovací obrazovky na počítačích s operačním systémem Windows Vista



Ukázka přihlašovací obrazovky na počítačích s operačním systémem Windows 7

Na další obrazovce je možné vybrat k přihlášení naposledy přihlášeného uživatele (tím se vrátíte na předchozí obrazovku) nebo (v našem případě) pokud potřebujete vyplnit své přihlašovací údaje, musíte stisknout tlačítko „Jiný uživatel“, viz obrázky níže.



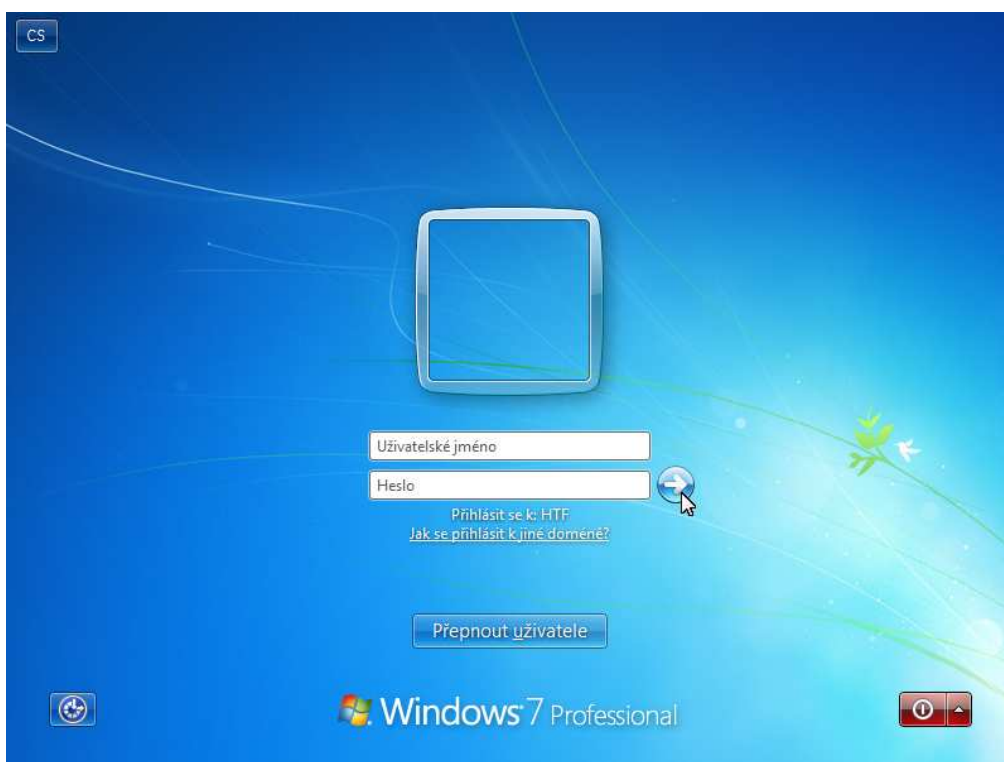
Ukázka výběru uživatele pro přihlášení na počítačích s operačním systémem Windows Vista



Ukázka výběru uživatele pro přihlášení na počítačích s operačním systémem Windows 7

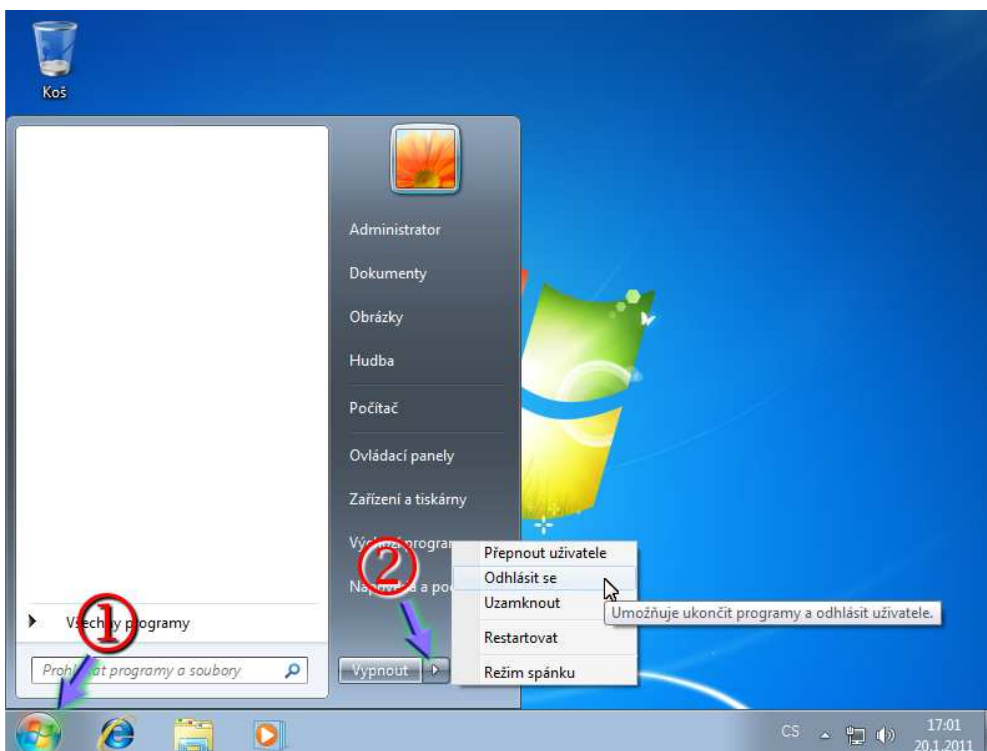
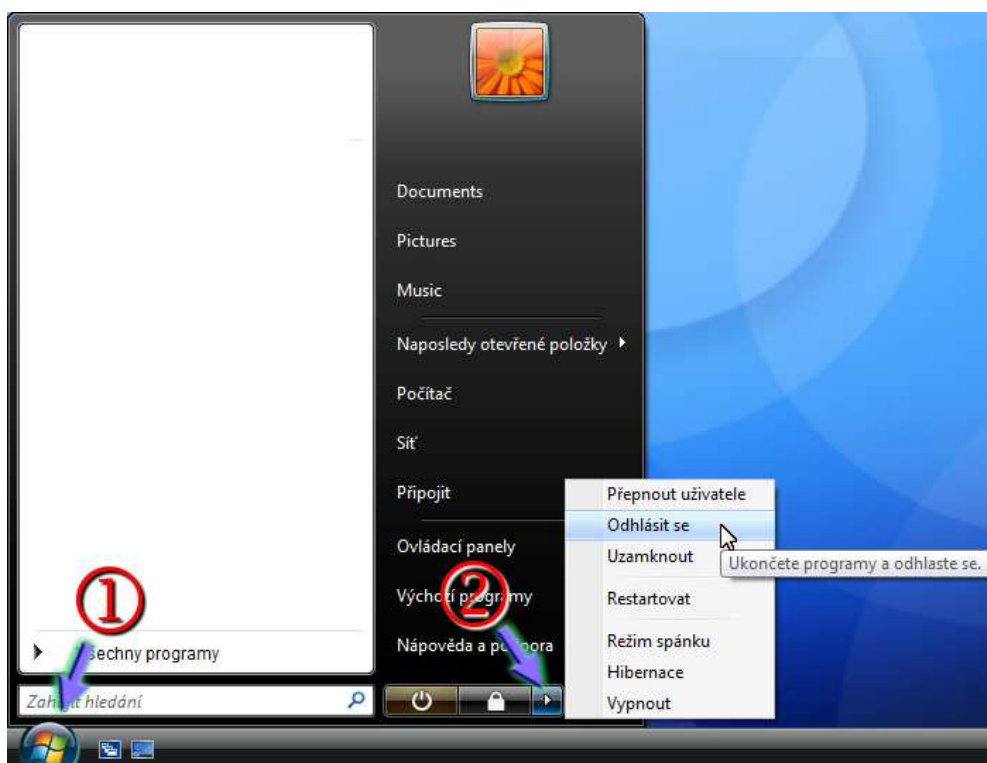
Tím se vám nabídne možnost vyplnit přihlašovací údaje. Do okénka „Uživatelské jméno“ vyplníte své přihlašovací jméno a do okénka „Heslo“ napíšete své heslo do domény. Pak stisknete myší šipku vedle okénka s heslem. Pokud třetí řádek nebude obsahovat

„Přihlásit se ke HTF“ musíte své uživatelské jméno vyplnit jako „HTF\login“, kde namísto **login** napíšete své přihlašovací jméno.



Ukázka přihlašovacích obrazovek na počítačích s operačním systémem Windows Vista a Windows 7

Pokud je k počítači stále přihlášen předchozí uživatel, který již ale od počítače odešel, je zapotřebí ho **nejprve odhlásit**. Tento úkon se opět mírně liší mezi jednotlivými operačními systémy. V případě, že se nacházíte u počítače s **Windows Vista** nebo **Windows 7**, slouží k výběru „Odhlásit“ nebo „Restartovat“ šipka **vedle** vypínacího tlačítka, viz obrázky níže.



Nejprve stisknete ① (tlačítko [Start]) a potom stisknete ② (šipku **vedle** tlačítka) a nakonec vyberete „Odhlásit se“ nebo „Restartovat.“

V případě, že se nacházíte u počítače s **Windows XP** stisknete tlačítko [Start] a pokud přímo tam není volba „Odhlásit uživatele“ tak zvolíte „Vypnout“ a tam pak vyberete „Odhlásit uživatele“ nebo „Restartovat.“

Článek 3. Přihlášení na lokální počítač

Uživatel se **nemůže** přihlásit doménovým účtem v režimu lokální počítač. Režim, kdy se uživatel přihlašuje do lokálního počítače a nikoli do domény, je využíván zcela výjimečně správou sítě a běžný uživatel by jej vůbec neměl využívat.

Článek 4. Cestovní profil

Kromě složek, ve kterých je uloženo nastavení operačního systému Windows a aplikací, jsou v cestovním profilu také složky „Dokumenty“ a „Plocha“. Do složky Dokumenty mohou uživatelé ukládat dokumenty, které slouží jen pro jejich potřebu (rozumějte tomu tak, že tyto soubory nesdílí s ostatními v oddělení nebo na katedře). „Plocha“ obsahuje primárně zástupce-ikony pro spouštění různých aplikací. Zástupce je malý soubor, který „ukazuje“ na soubor nebo program (pro lepší pochopení funkce zástupce, si ho představte jako malý papírek, na kterém je napsáno, kde se věc, kterou papírek „zastupuje“, ve skutečnosti nachází). I větší množství zástupců proto představuje jen malý objem dat. Smazání zástupce nesmaže data (ani program), na který smazaný zástupce ukazoval.

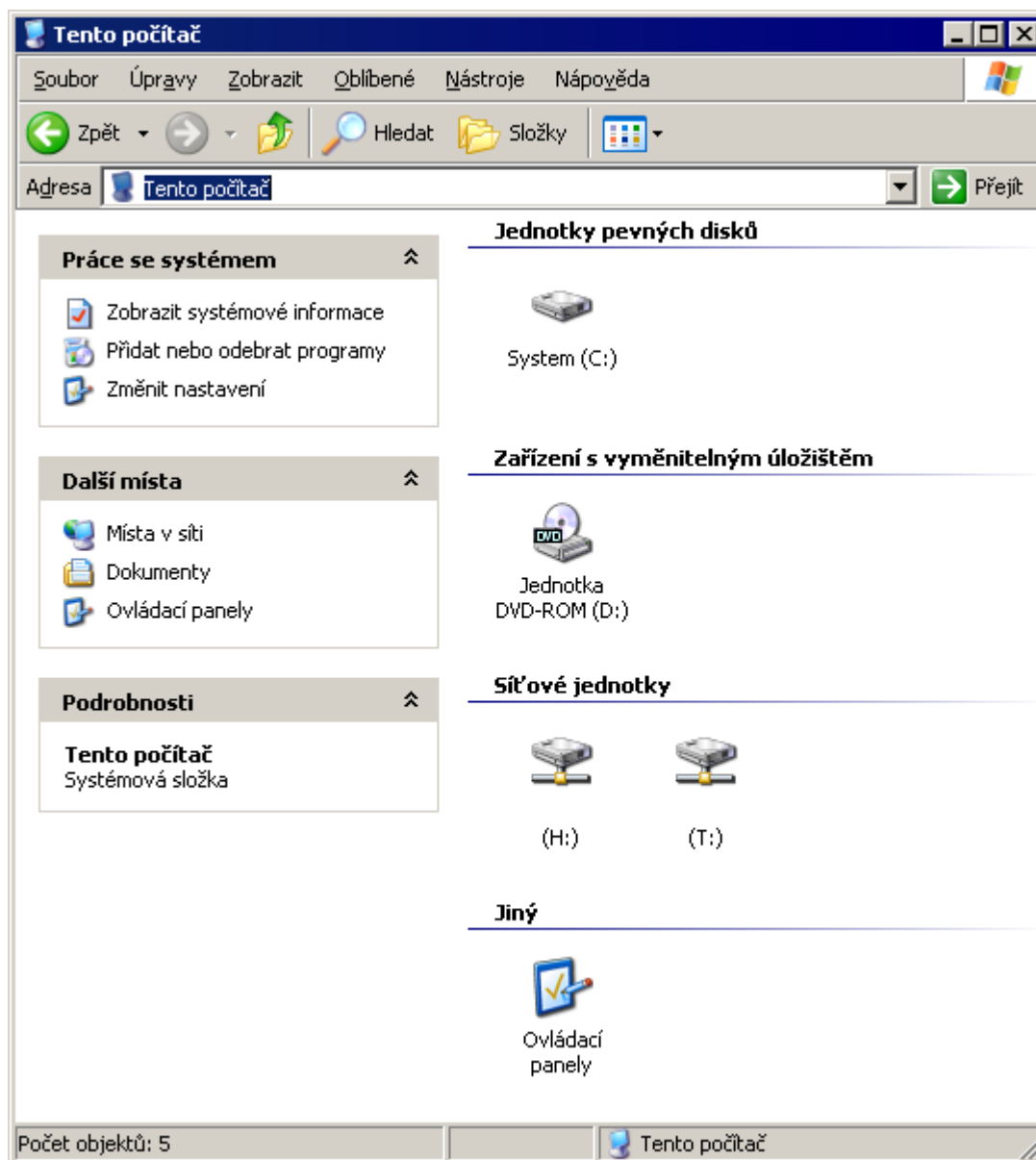
Technicky uživatelé mohou na Plochu ukládat i dokumenty, ale NENÍ to vhodné. Čím více dat cestovní profil obsahuje, tím pomalejší je přihlašování a odhlašování (kopíruje se cestovní profil — cestuje ze serveru na váš počítač event. cestuje z počítače na server), z několika sekund se může přihlášení protáhnout na (několik i desítek) minut!!!

Je třeba mít na zřeteli, že součástí cestovního profilu jsou i soubory stažené z Internetu. Takže pokud si stáhnete z Internetu například hodinovou přednášku (ve formě videozáznamu) a tento „film“ si někam „neuklidíte,“ tak se váš cestovní profil zvětší o stovky MB a přihlášení a odhlášení se protáhne o čtvrt hodinu.

S ohledem na výše uvedené, ukládejte svá osobní data přednostně na tzv. domácí síťový disk (H:) a kolektivní data ukládejte do společného datového prostoru na serveru (bližší vysvětlení viz dále).

Článek 5. Domácí disk

Domácí disk se v doméně HTF jeví jako písmenko disku H: (přesněji: písmeno H: se mapuje na domácí složku doménového uživatelského účtu)



Písmena síťových disků H: a T: v „Tento počítač“

Po připojení USB disku nebo USB čtečky paměťových karet může dojít ke kolizi písmenek disků, kdy připojené zařízení dostane od Windows stejné písmenko disku, jaké je přiřazené síťové jednotce. Tyto kolize vyřeší na požádání správa sítě.

Článek 6. Společné datové úložiště

Uživatelé spadající pod společnou administrativní jednotku (např. studijní oddělení nebo ekonomické oddělení apod.) mají k dispozici společný datový prostor. Jsou totiž tzv. sdružení do příslušné doménové skupiny a všichni členové té které skupiny mají právo číst, zapisovat a mazat všechny soubory, které se ve společném datovém prostoru dané skupiny nacházejí. Datové prostory jednotlivých skupin jsou odděleny a skupiny si navzájem do svých dat „nevidí“ (nemají přístup k „cizím“ datům).

V praxi to znamená, že například uživatelé — členové skupiny KNIHOVNA nemají přístup k datům skupiny DEKANAT. Samozřejmě, pokud by některý uživatel byl členem obou těchto skupin, pak má přístup do obou datových prostorů.

Datový prostor skupiny se nachází na serveru a uživatelům se jeví buď jako písmeno disku (každá skupina má jiné) nebo jako sdílení na serveru. Server se jmenuje DSA a přístup na něj přes počítačovou síť se uvádí jako \\DSA — přístup do sdílené složky má pak tvar například jako \\DSA\\STUDIJNI

Přístupová práva k síťovým složkám upravuje správa sítě na pokyn vedení fakulty nebo příslušné administrativní jednotky.

Článek 7. Dočasné datové úložiště

Datové úložiště pro tzv. dočasná data se v doméně jeví jako sdílení \\DSA\\TEMP

Do složky \\DSA\\TEMP ukládejte soubory v případě, že je potřebujete předat někomu, s kým nemáte žádné společné písmenko disku (miněno disky I: až Z:) nebo společné sdílení na serveru DSA.

Toto úložiště neslouží pro trvalé umístění těchto dat, data jsou po určité době od jejich uložení automaticky smazána, přesto doporučujeme — poté, co si příjemce zkopíruje vaše soubory někam k sobě, tak je z \\DSA\\TEMP bez prodlení **IHNED SMAŽTE!**

Nezapomínejte, že vaše soubory umístěné do sdílení \\DSA\\TEMP si může přečíst kdokoli!

Článek 8. Vzdálený přístup (VPN)

Pomocí technologie VPN (Virtual private network) je umožněn vzdálený přístup do počítačové sítě HTF. Je využíván správci sítě pro potřeby vzdálené správy a běžným uživatelům umožňuje pracovat takřkajíc „z domova.“

Přístup do fakultní sítě je chráněn trojím jištěním, kdy je technologie VPN běžně „uzamčena“ (bez odemčení jí nelze využívat), kdy technologie VPN po odemčení vyžaduje autorizaci a kdy přístup do sítě HTF vyžaduje další autorizaci.

První stupeň — odemčení — vyžaduje autorizaci uživatele na webovém rozhraní „Openport“, vlastní připojení pomocí VPN vyžaduje autorizaci uživatele do VPN a přístup do sítě HTF vyžaduje autorizaci uživatele do domény HTF.

Každá z těchto autorizací spočívá v zadání správného uživatelského jména a hesla, přičemž platí, že se nejedná o stejné jméno a heslo, tedy že každá autorizace má své vlastní jméno a heslo.

Vzdálený přístup do počítačové sítě HTF technicky zajišťuje správa sítě na pokyn vedení fakulty.

Za správu sítě vypracoval Roman Štec